

pensioenfonds



# JAARVERSLAG DUURZAAM BELEGGEN 2021



DE WEG NAAR GROEN  
IS NIET ZWART-WIT

## VOORWOORD

Om te voorkomen dat de aarde met meer dan 1,5 graad opwarmt, moeten we onmiddellijk in actie komen. Als we dat niet doen, raakt dat 1,5-gradendoel definitief uit zicht. Dat las ik in het nieuwe rapport van het VN-klimaatpanel dat in april dit jaar verscheen. Deze conclusie geeft nog maar eens aan hoe belangrijk het is dat we allemaal nadenken over welke impact we hebben op onze omgeving. Ook wij als pensioenfonds. Zorgen voor een goed pensioen en gelijktijdig bijdragen aan een duurzame toekomst, een leefbare wereld. Dat is de opdracht aan ons van een grote meerderheid van onze deelnemers.

Als pensioenfonds hebben wij te maken met een verscheidenheid aan belangen. Onze deelnemers, aangesloten werkgevers, vakorganisaties, de politiek en ook maatschappelijke organisaties stellen ons steeds vaker kritische vragen over de manier waarop wij het pensioengeld beleggen. Maar zoveel mensen, zoveel meningen. We werken voor 16 verschillende sectoren met een zeer diverse groep deelnemers en werkgevers. Daarbij hoort dat niet iedereen dezelfde thema's even belangrijk vindt of dezelfde oplossingen onderschrijft. Hoe vinden we als bestuur de juiste balans tussen al deze belangen en meningen? En wat vinden we als pensioenfonds belangrijk?



**Jochem Dijkmeester**  
Bestuursvoorzitter Pensioenfonds PGB

Om te beginnen luisteren we naar de verschillende geluiden in onze achterban. Dat doen we via onderzoek en gesprekken met deelnemers en werkgevers, in verschillende vormen. Zo blijkt uit een recent onderzoek onder onze deelnemers en gepensioneerden dat er een breed draagvlak is om rekening te houden met duurzaamheid bij onze beleggingen. De meesten gaven aan maatschappelijk rendement net zo belangrijk te vinden als financieel rendement en risico. In sommige situaties weegt het maatschappelijk rendement zelfs iets zwaarder. Bijvoorbeeld als er sprake is van een groot en urgent maatschappelijk probleem zoals woningnood. Ook vinden veel deelnemers en gepensioneerden het van belang dat we bedrijven proberen te bewegen 'het goede' te doen voor een leefbare wereld. Dat is meer dan alleen milieu. Denk bijvoorbeeld aan arbeidsomstandigheden en goed bestuur.

Bedrijven die bewust stappen zetten om aantoonbaar duurzaam te werken, verdienen een plek in onze beleggingsportefeuille. Ook bedrijven die tijd nodig hebben voor de transitie maar wel goed bezig zijn. Met deze bedrijven zitten we aan tafel om hen aan te moedigen hun duurzame prestaties te verbeteren. Als bestuur lopen we ongetwijfeld nog vaker tegen dilemma's aan. Daarbij is de mening van onze achterban zeer waardevol. De weg naar groen is nou eenmaal niet zwart-wit.

## INHOUD

<b>1</b>	Inleiding	04
<b>2</b>	Ons duurzaam beleggingsbeleid in het kort	06
<b>3</b>	Duurzaam beleggen in 2021 in een oogopslag	08
<b>4</b>	Beperken (pijler 1)	09
<b>5</b>	Versterken (pijler 2)	11
<b>6</b>	Benutten (pijler 3)	14
<b>7</b>	Samenwerkingen	17
<b>8</b>	In gesprek met de achterban	18
<b>9</b>	Toekomstverkenning	20
	<b>Bijlage 1:</b> Klimaatrisico's en kansen	22
	<b>Bijlage 2:</b> Rapportagecriteria	24
	<b>Bijlage 3:</b> Limited assurance KPMG	27

# 1 INLEIDING

De weg naar groen is niet zwart-wit. Wel willen wij transparant zijn over de weg daarnaartoe. Daarom hebben wij voor het vierde achtereenvolgende jaar een jaarverslag duurzaam beleggen gemaakt. Ook hebben wij ervoor gekozen om voor het eerst dit jaar enkele indicatoren gerelateerd aan onze doelstellingen in ons jaarverslag duurzaam beleggen door een onafhankelijke partij te laten beoordelen. Op deze manier willen we transparantie bieden op zowel het financiële als het duurzame aspect van onze beleggingen. Want niet alleen wij, ook onze deelnemers<sup>1</sup>, werkgevers, sociale partners en onze andere relaties (betrokkenen en belanghebbenden) vinden duurzaam beleggen belangrijk.

Onze belangrijkste verantwoordelijkheid is om te zorgen voor een goed pensioen in een leefbare wereld.

## Geen schade toebrengen

Duurzaam beleggen betekent voor ons in de eerste plaats dat we met onze beleggingen rekening houden met risico's op het vlak van milieu en klimaat, arbeids- en mensenrechten en goed bestuur. Daarbij volgen we de Tien Principes van de Verenigde Naties. Deze zogenoemde [Global Compact Principles](#) zijn opgesteld voor bedrijven over de hele wereld om verantwoord met elkaar zaken te doen. En om te voorkomen dat zij schade toebrengen aan mens en milieu. Bedrijven die slecht presteren op deze standaarden, sluiten wij uit in onze beleggingen.

## In gesprek

Duurzaam beleggen gaat wat ons betreft verder dan geen schade willen toebrengen aan mens en milieu. We geloven namelijk dat we duurzaam gedrag van bedrijven waarin we beleggen kunnen versterken door met ze in gesprek te gaan, of te stemmen op aandeelhoudersvergaderingen, om bedrijven zo te stimuleren om bij te dragen aan een duurzame toekomst voor onze deelnemers.

## Naar een betere wereld

Met de keuze van onze beleggingen oefenen we invloed uit op de wereld om ons heen. Hoewel onze invloed beperkt is, willen we die zoveel mogelijk aanwenden om een positieve impact te hebben op de wereld om ons heen.

Beleggen voor positieve impact gaat verder dan niet beleggen in bedrijven die slecht presteren op standaarden op het gebied van milieu, het klimaat, mensenrechten, sociale verhoudingen en goed ondernemingsbestuur, of met bedrijven in gesprek gaan om hun duurzame prestaties te verbeteren.

De Verenigde Naties stelden in 2015 Duurzame Ontwikkelingsdoelen op (*Sustainable Development Goals* (SDG's)), die zijn ondertekend door vrijwel alle landen in de wereld. Samen met veel grote beleggers heeft Pensioenfonds PGB die ontwikkelingsdoelen omarmd. Het bestuur legt op basis van de voorkeur van deelnemers de focus op 5 specifieke ontwikkelingsdoelen (focus-SDG's). Een van die doelen is bijvoorbeeld klimaatverandering tegengaan.

## Het beste resultaat

We zijn ervan overtuigd dat duurzaam beleggen op de lange termijn het beste resultaat oplevert voor onze deelnemers omdat we daarmee risico's verminderen. In 2020 hebben we daarom ons duurzaam beleggingsbeleid naar een hoger niveau getild door nadrukkelijk te kiezen voor een geïntegreerd duurzaamheidsbeleid. Dat betekent dat we de criteria voor duurzaam beleggen hanteren voor al onze beleggingen.

---

<sup>1</sup> Waar we in dit jaarverslag het woord 'deelnemers' gebruiken, bedoelen we *al* onze deelnemers: actieve deelnemers (huidige premiebetalers), ex-deelnemers (die voorheen premie hebben ingelegd, maar dat nu elders of niet meer doen) en deelnemers die pensioen ontvangen.

In 2022 vernieuwen we onze beleggingsovertuiging duurzaam beleggen en gaan we met ons duurzaam beleggingsbeleid naar een hoger ambitieniveau. Dit in lijn met de ontwikkelingen in de samenleving en de nadrukkelijke wens van onze achterban.

### **Met 3 pijlers**

In dit jaarverslag lees je meer over de achtergronden van ons beleid en de behaalde resultaten in 2021.

Dat doen we aan de hand van 3 pijlers: beperken, versterken, en benutten. Die pijlers vatten namelijk goed samen wat we met ons duurzaam beleggingsbeleid willen bereiken: duurzaamheidsrisico's beperken, de duurzaamheidsprestaties van bedrijven waarin we beleggen versterken, en kansen benutten om bij te dragen aan een duurzame toekomst voor onze deelnemers. Ook laten we zien welke samenwerkingen we zijn aangegaan en hoe we over duurzaam beleggen met onze achterban in contact zijn geweest.

We sluiten af met een blik op de toekomst.

### **NB**

Bij een aantal onderdelen in dit verslag staat een asterisk (\*). Deze onderdelen vallen onder de scope van de assurance rapportage van KPMG, ter bevestiging dat de inhoud hiervan klopt, met een beperkte mate van zekerheid.

## 2 ONS DUURZAAM BELEGGINGSBELEID IN HET KORT

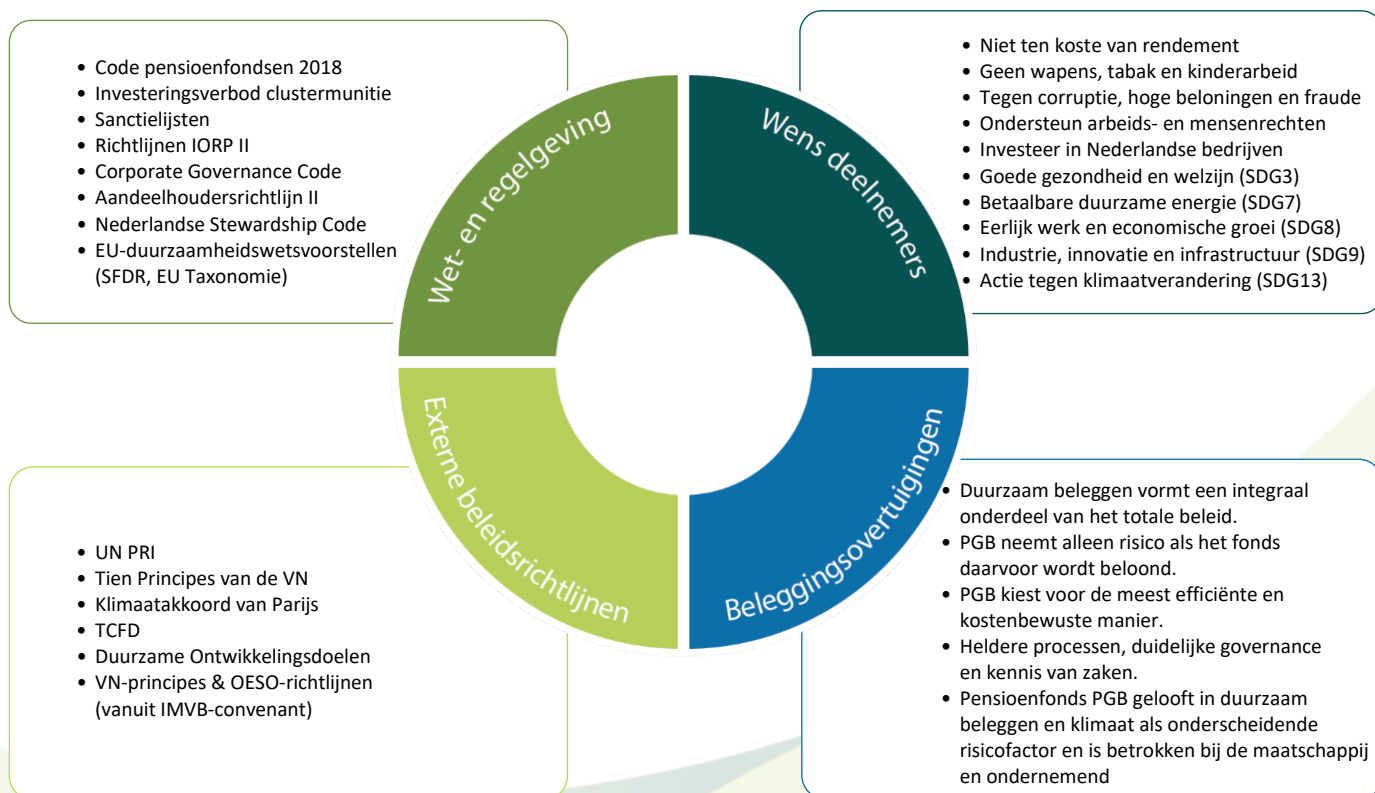
### Het kader van ons duurzaam beleggingsbeleid

Bij het bepalen van het beleid voor duurzaam beleggen is voor ons in de eerste plaats van belang dat onze deelnemers en werkgevers zich gehoord voelen in de keuzes die we maken. Met andere woorden: we willen draagvlak voor de keuzes die we hierin maken. Daarom doen we regelmatig onderzoek naar de wensen van onze achterban op het gebied van duurzaam beleggen. Voor een overzicht van de gesprekken met onze deelnemers die plaatsvonden in 2021, zie hoofdstuk 8.

Verder hebben we natuurlijk te maken met wetten en regels op het terrein van duurzaam beleggen en zijn er externe richtlijnen waarmee we rekening moeten en willen houden. En dan zijn er nog onze eigen beleggingsovertuigingen: een andere belangrijke factor die ten grondslag ligt aan ons duurzaam beleggingsbeleid. Het kader van ons beleid wordt dan ook gevormd door 4 factoren, die samen een onlosmakelijk geheel vormen:

1. de wens van onze deelnemers
2. onze eigen beleggingsovertuigingen
3. wet- en regelgeving
4. externe beleidsrichtlijnen

In de figuur hieronder zie je hoe deze 4 factoren samen het totale kader van ons duurzaamheidsbeleid vormen. En welke regels, richtlijnen, wensen en overtuigingen daar deel van uitmaken.



### De doelstelling

Onze belangrijkste taak is om te zorgen voor een goed pensioen in een leefbare wereld. Duurzaam beleggen en een hoog rendement zien wij niet als een tegenstelling. Ze versterken elkaar juist. Wij geloven dat duurzaam beleggen op lange termijn bijdraagt aan een beter rendement-risicoprofiel van de beleggingen in het fonds. Ook kan duurzaam beleggen een bijdrage leveren aan een duurzame toekomst voor onze deelnemers. Daarom is duurzaamheid volledig geïntegreerd in ons beleggingsproces. Bij al onze beleggingen maken we een afweging tussen rendement, risico, kosten en duurzaamheid.

Door het duurzaam beleggingsbeleid geven wij invulling aan onze strategie: "Pensioenfonds PGB is meer dan geld". Wij willen een positieve impact hebben op de omgeving, zodat deelnemers in de toekomst in een sociale, schone en stabiele samenleving van hun pensioen kunnen genieten. Daarom hanteren wij de volgende doelstelling voor duurzaam beleggen:



*Verbeter het rendement-risicoprofiel van de beleggingsportefeuilles en lever een positieve bijdrage aan de maatschappij door middel van duurzame beleggingskeuzes.*

Voor de invulling van deze doelstelling zijn de voorkeuren van onze achterban heel erg belangrijk. Geen euro is immers van ons, wij beleggen het pensioengeld van onze deelnemers.



### 3 DUURZAAM BELEGGEN IN 2021 IN EEN OOGOPSLAG

#### TOTAAL BEHEERD VERMOGEN

€ 36,9 miljard



#### STAKEHOLDER ENGAGEMENT

In 2021 hebben we met deelnemers, werkgevers, raad van toezicht en verantwoordingsorgaan gesproken over ons duurzaam beleggingsbeleid\*

Pijler 1

#### BEPERKEN

Een zo hoog mogelijk rendement van onze beleggingen tegen een zo laag mogelijk risico

#### INSTRUMENTEN:

##### Klimaat



Percentage CO<sub>2</sub>-voetafdruk t.o.v. basisjaar:  
Aandelen: - 41%\*  
Bedrijfsobligaties: + 29%\*  
Totaal: - 23%

##### Uitsluiten



86% portefeuille wordt niet belegd in 478 bedrijven en 15 landen van de uitsluitingslijst\*

Pijler 2

#### VERSTERKEN

Het versterken van duurzaamheidsprestaties van bedrijven waarin we beleggen

#### INSTRUMENTEN:

##### Engagement



Totaal 1.208 engagements\* met 572 ondernemingen dialoog gevoerd

##### Stemmen



Totaal aantal stemmen: 4.077.\* Bij 3.992 ondernemingen gestemd over 43.928 onderwerpen

##### Samenwerkingen



IMVB-convenant, VBDO-lidmaatschap, TCFD, UNPRI, Commitment Klimaatakkoord en Climate Action 100+

Pijler 3

#### BENUTTEN

Het benutten van kansen om bij te dragen aan een duurzame toekomst voor de deelnemer

#### INSTRUMENTEN:

##### Beleggen in SDG's



Bijna € 4,3 miljard\*

#### Toelichting pijler 1: Beperken

##### Klimaat

1. Pensioenfonds PGB gebruikt 2018 als basisjaar om de evolutie van de WACI (Weighted Average Carbon Intensity) te meten en, daar waar concrete doelstellingen zijn afgesproken, te sturen.
2. Het aantal bedrijven dat emissies rapporteert is de laatste jaren sterk gestegen.
3. Het belegd vermogen van PGB is tussen 2018 en ultimo 2021 gestegen van € 26 miljard naar € 37 miljard (44%).

##### Uitsluiten

86% van de marktwaarde van de portefeuille voldoet aan ons uitsluitingsbeleid. Dit percentage is geen 100%, voornamelijk doordat bij beleggingsfondsen het uitsluitingsbeleid van Pensioenfonds PGB niet altijd kan worden afgedwongen.

\* Betreft informatie waarover de accountant een beperkte mate van zekerheid verschaft in haar assurance rapport.





## 4 BEPERKEN (pijler 1)

Deze pijler staat voor: het beperken van duurzaamheidsrisico's in de beleggingsportefeuille.

We willen een zo hoog mogelijk rendement van onze beleggingen tegen een zo laag mogelijk risico, en daaronder vallen ook duurzaamheidsrisico's. Dit doen we door niet te beleggen in bedrijven die niet voldoen aan verschillende duurzaamheidscriteria. Deze beleggingen vallen onder ons uitsluitingsbeleid. Daarnaast beleggen we in lijn met het Klimaatakkoord van Parijs om onze CO<sub>2</sub>-voetafdruk te verlagen. Hieronder volgt een toelichting op ons uitsluitingsbeleid en onze CO<sub>2</sub>-voetafdruk met een overzicht van de belangrijkste cijfers van 2021.

### Uitsluitingsbeleid

Pensioenfonds PGB hanteert een uitsluitingsbeleid voor bedrijven die niet voldoen aan de criteria voor duurzaam beleggen. Ons uitsluitingsbeleid is gebaseerd op de Tien Principes van de VN, aangevuld met het wettelijke verbod op beleggingen in bepaalde controversiële wapens en ingestelde sancties door de VN of de Europese Unie (EU). Daarnaast heeft Pensioenfonds PGB zelf een aantal categorieën uitgesloten van beleggingen, onder andere gebaseerd op deelnemersonderzoek of risicoanalyse. Namelijk van bedrijven die:

- meer dan een kwart van hun omzet halen uit tabaksproducten;
- betrokken zijn bij productie of handel in controversiële wapens met uitzondering van kernwapens die onder het non-proliferatieverdrag vallen;
- vuurwapens maken voor of verkopen aan burgers;
- hun omzet of de elektriciteitswinning grotendeels uit kolen, schaliegas en/of teerzandolie halen.

Elk kwartaal gaat een onafhankelijk onderzoeksbureau (Sustainalytics) voor ons na welke bedrijven een of meerdere van de Tien Principes van de VN overtreden, niet (meer) voldoen aan internationale regels of niet (meer) voldoen aan de aanvullende eisen van Pensioenfonds PGB.

Als Pensioenfonds PGB aandelen of obligaties van deze ondernemingen in bezit heeft, worden deze verkocht. In incidentele gevallen kan het bestuur van het pensioenfonds besluiten om eerst met een bedrijf in gesprek te gaan voor er wordt besloten de beleggingen van de hand te doen. Ook kan Pensioenfonds PGB in incidentele gevallen besluiten om vooruit te lopen op een verwachte uitsluiting.

### Uitsluitingen in 2021

Pensioenfonds PGB heeft 15 landen en 478 bedrijven uitgesloten van beleggingen, omdat ze niet voldoen aan de gestelde eisen op het gebied van duurzaam beleggen. 86% van de marktwaarde van de portefeuille voldoet aan ons uitsluitingsbeleid.

**NB:** De complete lijst met uitsluitingen vindt u op [pensioenfondspgb.nl](https://pensioenfondspgb.nl).

## Uitsluitingen bedrijven (totaal 478)



**NB:** Er zijn bedrijven die om meer dan één reden uitgesloten zijn. Hierdoor is het totaal aantal uitgesloten bedrijven (478) niet gelijk aan het aantal dat je krijgt als je de diverse uitsluitingscriteria bij elkaar optelt (487).

## Uitsluitingen landen (totaal 15)



Pensioenfonds PGB volgt de sanctielijsten van de EU en de VN. Dat betekent dat staatsobligaties in die landen worden uitgesloten. Op dit moment hebben we alleen staatsobligaties in Nederland en Duitsland.

### CO<sub>2</sub>-voetafdruk

We hebben de ambitie, om in lijn met de doelstellingen uit het Klimaatakkoord van Parijs (zie ook hoofdstuk 7) klimaatneutraal te zijn in 2050. Zie in onderstaande tabel de ontwikkeling van onze CO<sub>2</sub>-voetafdruk.

	CO <sub>2</sub> -voetafdruk (WACI)			Datakwaliteit*	
	In basisjaar 2018	In 2021	Mutatie t.o.v. basisjaar	In basisjaar 2018	In 2021
Bedrijfsobligaties	209	270	+29%	96%	85%
Aandelen	201	119	-41%	96%	95%
Totaal**	205	158	-23%	96%	93%

\* Percentage wordt als volgt berekend: (aantal gerapporteerde waarden + aantal geschatte waarden) / (aantal gerapporteerde waarden + aantal geschatte waarden + aantal niet beschikbare waarden)

\*\* Totale WACI is berekend exclusief de portefeuilles waarvoor geen data is ontvangen

## 5 VERSTERKEN (pijler 2)

Deze pijler staat voor: het versterken van de duurzaamheidsprestaties van bedrijven waarin we beleggen.

Wij kunnen als belegger invloed uitoefenen op het duurzame gedrag van bedrijven waarin we beleggen. Om die reden hebben we een betrokkenheidsbeleid, wat betekent dat we met bedrijven in gesprek gaan (*engagement*) of stemmen op aandeelhoudersvergaderingen. Hieronder volgt een toelichting op ons betrokkenheidsbeleid en een overzicht van de belangrijkste ontwikkelingen in 2021.

### Betrokkenheidsbeleid

Pensioenfonds PGB wil erop kunnen vertrouwen dat bedrijven waarin we beleggen, goed omgaan met onze duurzaamheidseisen en -doelstellingen. Daarom gaan we als dat nodig is actief in gesprek met de bedrijven waarin wij beleggen. Dat heet engagement. Een andere manier om invloed uit te oefenen is het stemmen op aandeelhoudersvergaderingen.

Omdat we in heel veel bedrijven beleggen, werken we samen met andere investeerders om zo onze invloed te vergroten. Ook werken we samen met een gespecialiseerd bureau: BMO Global Asset Management (BMO GAM of kortweg BMO). Het engagement- en stemprogramma hebben we gestructureerd rondom 7 thema's die door het bestuur van Pensioenfonds PGB en BMO in overleg jaarlijks worden bepaald. In 2021 waren dat:

- Klimaatverandering
- Milieuzorg
- Bedrijfsethiek
- Mensenrechten
- Arbeidsomstandigheden
- Gezondheid
- Goed ondernemingsbestuur

### **Instrument: stemmen op aandeelhoudersvergaderingen**

Door te stemmen op aandeelhoudersvergaderingen sporen we beursgenoteerde bedrijven waarin we aandelen hebben, aan om duurzaam te ondernemen en maatschappelijke beleggingsonderwerpen onder de aandacht te brengen.

### **Belangrijk thema: in gesprek over fossiele brandstoffen**

In 2021 is een brede maatschappelijke discussie ontstaan over het gebruik van fossiele brandstoffen. De meest vervuilende fossiele brandstoffen hebben we als pensioenfonds uitgesloten, juist om de risico's voor het pensioengeld van onze deelnemers te verkleinen. We beleggen nog wel in aandelen en obligaties in olie- en gasbedrijven, zoals Shell. Hier kiezen we ervoor om de dialoog aan te gaan om zo onze invloed aan tafel te gebruiken, samen met andere aandeelhouders. Dat vinden wij op dit moment effectiever dan uitsluiten, omdat we dan onze plek aan tafel kwijt zijn. En ook omdat we deze bedrijven nodig hebben om de duurzame transitie te maken.

### **Stemmen in 2021**

Namens Pensioenfonds PGB is in 2021 gestemd op 4.077\* aandeelhoudersvergaderingen van 3.992 verschillende ondernemingen. Met 4 op de 5 voorstellen die het management van ondernemingen hebben voorgelegd aan aandeelhouders, stemden we in.

In ruim 18 % van de gevallen hebben we tegen gestemd of ons onthouden van stemming. In ongeveer 46% van de gevallen ging het daarbij om een voorstel over de bestuurssamenstelling. In bijna 24% van de gevallen ging het over de beloning.

### **Instrument: actief in gesprek met bedrijven (engagement)**

Uitsluiten, zoals vermeld onder de pijler 'beperken', is een stok achter de deur, maar vaak gaan we eerst in gesprek met een bedrijf over misstanden. Daarmee kun je je positieve invloed als investeerder uitoefenen. We

\* Betreft informatie waarover de accountant een beperkte mate van zekerheid verschaft in haar assurance rapport.



vinden ons engagement-programma dan ook enorm belangrijk. Het geeft de mogelijkheid om met bedrijven en sectoren in gesprek te gaan over hoe zij duurzamer kunnen ondernemen. Hiermee versterken we de duurzaamheidsprestaties van bedrijven waarin we beleggen. Dat is het doel.

Engagement verdelen we in 3 categorieën:

- 1. Prioriteits-engagement:** in gesprek gaan met bedrijven die slecht scoren op standaarden op milieu, maatschappij en goed ondernemingsbestuur. Van deze categorie hebben we in dit hoofdstuk een voorbeeld uit de praktijk opgenomen (zie pagina 15).
- 2. Thema-engagement:** via een thematische aanpak aandacht vragen voor duurzaam ondernemen. Deze vorm van engagement richt zich op groepen ondernemingen, bijvoorbeeld binnen sectoren of regio's waar maatschappelijke verbeteringen te behalen vallen. Bijvoorbeeld binnen de fossiele industrie. Ieder jaar worden er duurzaamheidsthema's, -trends en -risico's geïdentificeerd die van invloed zijn op deze groepen. Deze thema's worden uitgewerkt in projecten die doorgaans 2 tot 3 jaar lopen.
- 3. Reactief-engagement:** bedrijven aanspreken op misstanden. Deze vorm van engagement richt zich op het verkleinen van negatieve impact van ondernemingen op maatschappij en milieu. Ieder kwartaal worden schendingen van de OESO-richtlijnen en de Tien Principes van de Verenigde Naties door ondernemingen in onze portefeuille beoordeeld. Daarbij wordt een volgorde aangebracht naar ernst van de schending (wat wordt bepaald door heftigheid, schaal en onomkeerbaarheid van de impact) en de reactie van de onderneming erop. Engagement met geselecteerde ondernemingen richt zich op het beëindigen van de schending, aanpak van de negatieve effecten en het voorkomen van schade in de toekomst.

#### Meer informatie?

Wilt u meer informatie over engagement? Ga naar de 'Nieuwsberichten engagementresultaten' op [pensioenfondspgb.nl/duurzaambeleggen](https://pensioenfondspgb.nl/duurzaambeleggen).

#### Engagement in cijfers in 2021

In 2021 hebben er in totaal 1.208 engagements\* plaatsgevonden. Binnen onze aandelenportefeuille zijn 558 ondernemingen in 40 landen aangesproken. Binnen de bedrijfsobligatieportefeuille is met 69 ondernemingen in 22 landen dialoog gevoerd.



\* Betreft informatie waarover de accountant een beperkte mate van zekerheid verschaft in haar assurance rapport.

## IN DE PRAKTIJK

### in gesprek over het verminderen van de broeikasuitstoot



*Naam bedrijf:* Linde PLC

*Thema:* Klimaatverandering

#### Achtergrond

Linde is het grootste bedrijf van de wereld in industriële gassen en installaties die voor de productie van industriële gassen wordt gebruikt. Linde heeft een forse CO<sub>2</sub>-voetafdruk. Er is een rol voor het bedrijf weggelegd in de groene waterstof-revolutie. Meer dan 95% van de waterstof die wereldwijd wordt geproduceerd, wordt nu nog aangedreven door fossiele brandstoffen, ofwel grijze waterstof. Groene waterstof is het product van elektrolyse, een proces dat water scheidt in waterstof en zuurstof met door duurzame energiebronnen opgewekte elektriciteit. Dat proces is onmisbaar om de doelstellingen in Parijs te halen.

#### Actie

We hebben eind 2021 contact gezocht met Linde. De onderneming maakte bekend in 2050 klimaatneutraal te zijn en wat de tussentijdse doelen zijn voor vermindering van broeikasgassen voor 2035. Wij wilden weten hoe het pad eruitziet en welk rol groen waterstof daarin speelt. Voor de reductie van scope 1-uitstoot vertelde Linde projecten te ontwikkelen voor de opvang en opslag van CO<sub>2</sub> (CCS-technologie). Voor de scope 2-uitstoot betreft de onderneming op dit moment een derde van de energie uit duurzame of koolstofarme bronnen. Dat wil Linde via uiteenlopende projecten in 2050 met een factor 3 hebben opgevoerd. Gedacht wordt aan afnameovereenkomsten en strategische samenwerkingsverbanden met bedrijven in duurzame energie. De onderneming gaf aan een goede uitgangspositie te hebben om mee te liften op de ontwikkeling van groene waterstof-technologie. Wij hebben erop aangedrongen om ook scope 3-uitstoot mee te nemen in de doelen.

#### Oordeel

De operationeel directeur (COO) van Linde maakte de focus van de onderneming zeer duidelijk. In het bijzonder dat de producten voor de klant zouden leiden tot een verlaging in de broeikasuitstoot van 2 tot 3 keer. Die afgenomen uitstoot (scope 4) wordt nog weleens over het hoofd gezien. Met het werk dat Linde verzet aan zijn klimaatstrategie loopt het concern voorop in de markt. De onderneming loopt met de beoogde invoering van koolstofarme technologieën vooruit op haar sectorgenoten.



## 6 BENUTTEN (pijler 3)

Deze pijler staat voor: het benutten van kansen om bij te dragen aan een duurzame toekomst voor de deelnemer.

Wij willen graag gericht werken aan een betere wereld. Dit doen we door kansen te pakken om met directe investeringen een goed rendement te behalen én een positieve maatschappelijke bijdrage te leveren. We willen daarbij vooral inzetten op een verhoging van SDG-gerelateerde beleggingen in onze portefeuilles. Zo kunnen we een bijdrage leveren aan het behalen van de [Duurzame Ontwikkelingsdoelen](#) (SDG's) van de Verenigde Naties die samen moeten leiden tot een betere wereld in 2030.

Er zijn in totaal 17 SDG's opgesteld. Het bestuur heeft op basis van voorkeuren van deelnemers en werkgevers 5 focus-SDG's vastgesteld:

- 3: Goede gezondheid en welzijn
- 7: Betaalbare en duurzame energie
- 8: Eerlijk werk en economische groei
- 9: Industrie, innovatie en infrastructuur
- 13: Klimaatactie



In 2022 wordt het beleid om kansen te benutten concreet ingevuld en worden deelnemers en werkgevers opnieuw betrokken bij de vraag: 'wat past bij Pensioenfonds PGB als het gaat om beleggingen met positieve impact op de wereld om ons heen?'.

“

*'Ons streven is dat we in de toekomst geen apart beleid meer nodig hebben voor duurzaam beleggen. Dat het een integraal onderdeel is geworden van ons balansbeheer. Dat het zo ingebakken zit, dat het vanzelfsprekend is. Dan hoeven we er niet meer over te praten, dan dóén we het gewoon.'*

*Frans van de Veen, bestuurslid Pensioenfonds PGB*



## IN DE PRAKTIJK

### beleggen met positieve impact op de wereld om ons heen



**Naam bedrijf:** Actis Energy 4 - Echoenergia

**Thema:** SDG-beleggingen

#### Achtergrond:

Echoenergia is een Braziliaans bedrijf dat windmolenparken bouwt en gebruikt. Actis beheert deze belegging voor beleggers zoals Pensioenfonds PGB. Wij beleggen sinds 2018 in dit bedrijf.

#### Oordeel

Echoenergia heeft flinke stappen gezet op het gebied van duurzame ontwikkelingsdoelen. Het bedrijf produceert en levert intussen 1,2 Gigawatt schone energie aan de Braziliaanse bevolking.

Echoenergia draagt ook bij aan de energietransitie van Brazilië. Het bedrijf heeft tot nu toe 4.504.601 ton aan CO<sub>2</sub>-uitstoot gecompenseerd.

Ook heeft het bedrijf deelgenomen aan verschillende verbeterinitiatieven voor de lokale samenleving. Zo heeft het bedrijf flink geïnvesteerd in het verminderen van geluidsoverlast en zijn 130 huizen gerenoveerd of gebouwd.



## Meten is weten: naar een SDG-taxonomie

Impactbeleggingen zijn belangrijk voor een betere wereld. In 2021 heeft Pensioenfonds PGB zich aangesloten bij het SDI Asset Owner Platform. Dit is een internationaal platform dat werkt aan een wereldwijde standaard om de bijdrage van beleggingen aan SDG's te kunnen meten (een SDG-taxonomie). Aan de hand van dit platform kunnen we concreter maken welke SDG's binnen de beursgenoteerde aandelenportefeuille een bijdrage hebben geleverd aan een betere wereld en hoeveel.

### SDG-beleggingen in 2021

Pensioenfonds PGB had in 2021 verschillende beleggingen met een positieve maatschappelijke impact. In totaal voor bijna € 4,3 miljard \*.

Duurzame aandelen:	€ 2.351 miljoen *
Duurzame alternatieve vastrentende waarden:	€ 25 miljoen *
Duurzame infrastructuur:	€ 348 miljoen *
Duurzame obligaties:	€ 714 miljoen *
Green bonds:	€ 581 miljoen
Social bonds:	€ 130 miljoen
Sustainable bonds:	€ 3 miljoen
Duurzaam vastgoed:	€ 816 miljoen *

### Toelichting

- *Duurzame aandelen bestaan uit beleggingen in bedrijven die op basis van de taxonomie van het [SDI Asset Owner Platform](#) door middel van hun producten en diensten een bijdrage aan één of meerdere SDG's leveren.*
- *Duurzame Alternatieve Vastrentende Waarden bestaan uit beleggingen in het ACTIAM Institutional Microfinance Fund.*
- *Duurzame obligaties bestaan uit green, social en sustainable bonds. Duurzame obligaties zijn een combinatie van groene en sociale obligaties. Net als bij groene en sociale obligaties kunnen duurzame obligaties worden gebruikt om nieuwe en/of bestaande projecten geheel of gedeeltelijk te (her)financieren. Deze projecten leveren meetbare ecologische en sociale voordelen op voor de geïdentificeerde doelgroep.*
- *Uitsluitend het duurzaam vastgoed en de duurzame infrastructuur die 4 of 5 sterren van de maximale 5 sterren hebben behaald op de [GRESB Benchmark](#) - de mondiale ESG-benchmark voor vastgoed en infrastructuur - worden als SDG-belegging gerekend vanwege de positieve maatschappelijke bijdrage van dit vastgoed en deze infrastructuur aan hun omgeving. Meer dan 120 institutionele en financiële investeerders gebruiken GRESB-gegevens en benchmarks om hun investeringen te monitoren en beslissingen te nemen die leiden tot een duurzamere vastgoedindustrie en een duurzame infrastructuur.*
- *Pensioenfonds PGB werkt momenteel aan een benutten beleid waarin wordt gestreefd naar beleggingen met een positieve maatschappelijke impact over alle beleggingscategorieën.*

\* Betreft informatie waarover de accountant een beperkte mate van zekerheid verschaft in haar assurance rapport.





## **7** SAMENWERKINGEN

Invloed uitoefenen op de duurzaamheidsprestaties van bedrijven gaat beter als je het samen met anderen kunt doen. Samen bereik je meer. Daarom hechten we veel waarde aan samenwerkingen binnen de financiële sector, zoals het IMVB-convenant, Commitment Klimaatakkoord van de Pensioenfederatie, Task Force on Climate Related Financial Disclosures (TCFD) en de Climate Action 100+.

### **IMVB-convenant**

Pensioenfonds PGB belegt in internationaal opererende bedrijven en kan door middel van die beleggingen mogelijk invloed uitoefenen op die bedrijven. Zeker als we daarbij optrekken met andere beleggers. Pensioenfonds PGB heeft zich daarom in 2018 aangesloten bij het convenant voor Internationaal Maatschappelijk Verantwoord Beleggen voor pensioenfonds (IMVB-convenant). Dit is een convenant waarin pensioenfonds samen aan de slag gaan om misstanden bij bedrijven uit de beleggingsportefeuilles te identificeren aan de hand van de OESO-richtlijnen voor multinationale ondernemingen en de principes van de Verenigde Naties (VN) voor bedrijven en mensenrechten. Het IMVB-convenant loopt eind 2022 af. Tot die tijd zal Pensioenfonds PGB zich inzetten om de doelstellingen uit het convenant te implementeren.

### **Commitment Klimaatakkoord van de Pensioenfederatie**

We omarmen het klimaatakkoord van Parijs en sluit zich aan bij de ambities van Nederland en de EU. Dit houdt in dat wij de CO<sub>2</sub>-voetafdruk van onze beleggingen meten en ieder jaar laten zien wat onze CO<sub>2</sub>-voetafdruk is. Ook ondernemen wij actie om onze CO<sub>2</sub>-voetafdruk te verlagen. Hiervoor stellen wij een actieplan op. We hanteren hierbij 2018 als eerste meetdatum. Onder de vlag van het [Commitment Klimaatakkoord van de Pensioenfederatie](#) werken we samen met andere pensioenfonds om de afspraken uit het Klimaatakkoord van Parijs te vertalen naar een klimaat-roadmap met concrete doelstellingen voor verschillende beleggingscategorieën om in 2050 klimaatneutraal te zijn.

### **Task Force on Climate Related Financial Disclosures**

Pensioenfonds PGB wil graag transparant zijn over wat we doen en hoe wij omgaan met klimaatverandering. Daarom zijn wij lid geworden van de [Task Force on Climate Related Financial Disclosures](#) (TCFD). De TCFD heeft standaarden opgesteld waarmee organisaties kunnen rapporteren over hoe klimaatfactoren impact zullen hebben op hun bedrijfsvoering. Door een uniforme klimaatrapportage mogelijk te maken, kunnen deelnemers en andere stakeholders zien hoe wij omgaan met klimaatrisico's en kansen, maar het draagt ook bij om de resultaten met elkaar te vergelijken. In dit jaarverslag rapporteren wij voor het eerst volgens het raamwerk van TCFD. Deze is opgenomen als bijlage bij dit verslag (bijlage 1).

### **Climate Action 100+**

[Climate Action 100+](#) is een groot initiatief van investeerders vanuit de hele wereld. Het doel hiervan is om met de grootste vervuilers in gesprek te gaan, en om deze bedrijven ertoe te bewegen om hun CO<sub>2</sub>-uitstoot te verminderen in lijn met het Klimaatakkoord van Parijs en de transitie naar een schonere wereld mogelijk te maken. Ook vraagt Climate Action 100+ van deze bedrijven dat ze transparant zijn over de klimaatrisico's waar ze mee te maken hebben en hoe deze hun bedrijf raken. Doordat we met verschillende grote investeerders onze krachten bundelen, kunnen we effectief in gesprek met deze bedrijven.

## 8 IN GESPREK MET ONZE ACHTERBAN

Een breed draagvlak van ons duurzaam beleggingsbeleid is een belangrijke voorwaarde voor het succes ervan. In 2021 hebben we met deelnemers, werkgevers, de raad van toezicht en het verantwoordingsorgaan gesproken over ons duurzaam beleggingsbeleid.\*

### Deelnemers, gepensioneerden en werkgevers

We gaan graag proactief in dialoog met onze belangrijkste belanghebbenden. Het geeft ons de kans hun input, wensen en ambities op te halen, en mee te nemen in onze duurzame beleggingsstrategie. Deelnemers en pensioenontvangers en werkgevers dachten ook in 2021 weer actief mee.

In het najaar van 2021 vroegen we verschillende deelnemers naar hun mening over ons duurzaam beleggingsbeleid en de dilemma's die daarbij spelen. De uitkomsten hiervan gebruikte het bestuur voor zijn strategiebijeenkomst over duurzaam beleggen op 23 september 2021.

In opdracht van Pensioenfonds PGB voerde adviesbureau IG&H in oktober 2021 een risicobereidheidsonderzoek uit. Om inzicht te krijgen in de huidige risicohouding (risicobereidheid en -capaciteit), kregen 56.553 (ex-)deelnemers en pensioenontvangers een digitale vragenlijst toegestuurd; 3.752 vulden de vragenlijst in (6,6 procent). Dit jaar voegden we ook vragen toe over het nieuwe pensioenstelsel en duurzaam beleggen.

In november 2021 sprak een diverse groep deelnemers, pensioenontvangers en werkgevers met twee bestuursleden over het onderwerp duurzaam beleggen. Deelnemers aan deze online sessie gaven aan wat zij belangrijk vinden op het gebied van duurzaam beleggen. Aan bod kwamen ook de diverse dilemma's die eerder ook aan het bestuur waren voorgelegd.

In specifieke bijeenkomsten over de ontwikkelingen op het gebied van duurzaam beleggen zijn deze dilemma's ook aan het verantwoordingsorgaan en de raad van toezicht voorgelegd. In de gesprekken bleek nog maar eens hoe verschillend er wordt gedacht over duurzaam beleggen.

### Conclusies

In alle gesprekken is onder andere duidelijk geworden dat beleggingen die een positieve impact hebben op mens en milieu belangrijk zijn. En dat deze passen bij de maatschappelijke verantwoordelijkheid van PGB als pensioenfonds en lange termijn belegger. Deelnemers kijken daarbij naar het rendement op de lange termijn. Voor een deel van de portefeuille mogen duurzaamheidsdoelstellingen zwaarder wegen dan rendement. Er bestaat onder onze deelnemers een grote voorkeur voor actieve betrokkenheid om bedrijven te helpen de transitie naar een duurzame samenleving en economie te maken. Uitsluiten op basis van internationale regels blijft een belangrijke ondergrens.

Deze conclusies vertalen we in 2022 naar een beleggingsovertuiging duurzaam beleggen. Deze vormt de basis voor onze beleidsbeslissingen en doelstellingen in het bestuur op het gebied van duurzaam beleggen.



**Duurzaamheid is net zo belangrijk als financieel rendement en risicobeheersing en kan (in bepaalde omstandigheden) zwaarder wegen.**

Dit was een van de conclusies uit de gesprekken met onze deelnemers in 2021.

\* Betreft informatie waarover de accountant een beperkte mate van zekerheid verschaft in haar assurance rapport.



## Jongeren

Om jonge deelnemers meer te betrekken bij hun pensioen en te weten wat hen bezighoudt, startte Pensioenfonds PGB medio 2021 een pilot voor een jongeren-whatsapp-groep. Daarin krijgen deelnemers, allen onder de 40 jaar, eens per maand een appje van bestuursvoorzitter Jochem Dijckmeester met de uitnodiging om mee te denken over een actueel onderwerp. Zo vroegen we aan hen of Pensioenfonds PGB mag beleggen in Shell? De meningen daarover waren verdeeld.

## Samen blijven optrekken

We werken voor 16 verschillende sectoren met een diverse achterban en diverse meningen. We blijven dus goed luisteren naar hoe er gedacht wordt over duurzaam beleggen. En naar wat er speelt binnen bedrijven, zodat we die feedback mee kunnen nemen in onze besluitvorming. En we koppelen terug hoe we de inbreng vertalen naar ons duurzaam beleggingsbeleid.

## Sectorcommissies

Wij vinden het belangrijk dat alle belanghebbenden invloed kunnen hebben op de manier waarop wij ons fonds besturen. Daarom hebben wij een paritair bestuur met vertegenwoordigers vanuit werknemer en werkgevers. Ook overleggen wij regelmatig met ons verantwoordingsorgaan en de werkgeversraad. Daarnaast zorgen we voor afstemming met onze sociale partners uit verschillende sectoren, onder andere via sectorcommissies. In 2021 waren dat er 11: voor de grafimedia, het kartonnage- en flexibele verpakkingsbedrijf, de verf- en drukinktindustrie, het uitgeverijbedrijf, de groothandel in bloemen en planten, de zeevisserij, de papier- en glasindustrie, de kunststof-, rubber-, en lijmindustrie, de chemische en farmaceutische industrie, de groothandel in agrarische voedselvoorziening en de reisbranche.

Bij deze sectorcommissies stond in het najaar van 2021 duurzaam beleggen op de agenda. Tijdens een digitale presentatie is ingegaan op de integratie van duurzaam beleggen in de beleggingsportefeuille en op de concrete invulling van de pijlers van ons duurzaam beleggingsbeleid. Ook is er uitgebreid gesproken over de raakvlakken tussen onze invulling van duurzaam beleggen en hoe de aangesloten sectoren en werkgevers invulling geven aan duurzaamheid in hun bedrijfsvoering.

Ook bij de vrijwillig aangesloten werkgevers zonder sectorcommissie is duurzaam beleggen een veelbesproken onderwerp. Dat loopt in dat geval via de betreffende accountmanagers.

*\* Betreft informatie waarover de accountant een beperkte mate van zekerheid verschaft in haar assurance rapport.*



## 9 TOEKOMSTVERKENNING

Pensioen gaat niet alleen over de financiële uitkering die je nu krijgt, of over 20 jaar, of later. Het gaat óók om de wereld waarin je die pensioenuitkering kunt uitgeven, nu of over 20 jaar, en verder. Door duurzaam te beleggen kunnen we aan beide kanten van de munt een bijdrage leveren. Dat is onze overtuiging. Voor wie nog twijfelt, of bang is dat duurzaam beleggen minder oplevert of meer risico's heeft dan 'gewoon' beleggen, wil ik graag benadrukken dat duurzaam beleggen op termijn het beste resultaat oplevert. Juist omdat het minder risicovol is.

Waarom dat zo is? Bij een bedrijf dat het op diverse duurzaamheidsvlakken niet goed doet, kan er aansprakelijkheid of faillissement ontstaan in de toekomst. Als je bijvoorbeeld de omgeving hebt vervuild en je doet er niks mee, of je gaat slecht met je werknemers om; dan weet je dat je misschien niet morgen, maar wel ergens de komende jaren problemen gaat krijgen. De ervaring (en veel onderzoek) leert bovendien dat op het moment dat een bedrijf zich niet verantwoordelijk voelt voor zijn mensen of zijn omgeving, het dan ook vaak op andere aspecten misgaat. Daar wil je niet in beleggen.



Voor dit jaar hebben wij onze beleggingsovertuigingen daarom aangescherpt: we gaan elke belegging wegen op de aspecten *risico*, *rendement*, *kosten* én *duurzaamheid*. Het vierkantje van beleggen noemen we dat. In dat vierkantje moeten al onze beleggingen passen.

Maar bij elke keuze moeten we ons ook afvragen: past het bij Pensioenfonds PGB? We hebben deelnemers uit de procesindustrie, de chemie, en de kunststof-, rubber- en lijmindustrie, om er maar een paar te noemen. Die sluiten we niet uit. Het zijn juist die bedrijven die voor de grootste uitdagingen staan bij de noodzakelijke transitie, die daaraan de grootste bijdrage gaan leveren. We zeggen: we willen beleggen in bedrijven die duurzaam willen zijn en ook daadwerkelijk stappen maken. De vraag voor alle bedrijven is dus: wat zijn je plannen als het gaat om klimaat, om je mensen, om goed bestuur? Alle bedrijven die bereid zijn een transitie te maken, kunnen dus een interessante belegging zijn.

Dat is ook de reden dat we overgaan op de term 'duurzaam beleggen', en afstappen van de term maatschappelijk verantwoord beleggen. Het gaat om de duurzame relatie die je als pensioenfonds hebt met de samenleving, met onze deelnemers, onze werkgevers en de bedrijven waarin we beleggen. We willen allemaal genieten van een goed pensioen, maar daar ook van kunnen genieten in een leefbare samenleving. Duurzaam beleggen doet meer recht aan die bredere lading.

Ons streven is dat we in de toekomst geen apart beleid meer nodig hebben voor duurzaam beleggen. Dat het een integraal onderdeel is geworden van ons balansbeheer. Dat het zo ingebakken zit, dat het vanzelfsprekend is. Dan hoeven we er niet meer over te praten, dan dóén we het gewoon.

Maar vooralsnog willen we er juist graag over praten. Want duurzaam beleggen gaat gepaard met dilemma's. Bijvoorbeeld, als je windparken op zee wilt; wat gebeurt er dan met de natuurlijke habitat in die zee? En als je een dam bouwt om waterkrachtcentrales te maken, dan is dat goed voor het klimaat, maar wat doe je met de mensen die in dat dal wonen? En iets kan veel werkgelegenheid geven, maar als dat is in een sector waar je moeite mee hebt, wat doe je dan? We zullen in 2022 onze deelnemers dan ook betrekken bij de vraag 'wat past bij PGB?' als het gaat om beleggingen met positieve impact.

We moeten daar als bestuur goed over nadenken. Samen met de deelnemers, werkgevers en sectoren. Met u dus. Zodat u begrijpt wat we doen en waarom. Zodat we van u horen of we op de goeie weg zijn. Want wat we willen, is dat u trots bent dat u bij Pensioenfonds PGB zit. Omdat we goede dingen doen. Voor uw pensioen, in onze wereld.

## BIJLAGEN

**Bijlage 1:** Klimaatrisico's en kansen

**Bijlage 2:** Rapportagecriteria

**Bijlage 3:** Limited assurance KPMG

## Bijlage 1: Klimatrisico's en kansen

Het nieuwe rapport van het VN-klimaatpanel dat dit jaar in april verscheen, heeft nogmaals laten zien hoe groot de gevolgen van klimaatverandering zijn en hoe belangrijk de stap naar duurzaamheid is. Een stap waar wij ons als pensioenfondsen zeer bewust van zijn. De transitie naar een duurzame samenleving en alle gevolgen van klimaatverandering brengen nieuwe risico's met zich mee, maar ook nieuwe kansen. In deze bijlage beschrijven wij hoe wij omgaan met deze klimaatrisico's en -kansen. Wij volgen hierbij het raamwerk van de Task Force on Climate-related Financial Disclosures (TCFD).

### 1. Governance

Het bestuur van Pensioenfonds PGB is verantwoordelijk voor de strategie rondom klimaatgerelateerde risico's en kansen. De uitvoerder, PGB Pensioendiensten, heeft een beleidsvoorbereidende taak, en een procesbegeleidende rol in de besluitvorming binnen commissies. Het bestuur is verantwoordelijk voor de implementatie en monitoring van het duurzaam beleggingsbeleid. De beleggingscommissie wordt hierin ondersteund door onder andere 2 portefeuillemanagers duurzaam beleggen, die bestaande strategieën evalueren, en nieuwe strategieën initiëren. Verder dragen verschillende teams, zoals balansmanagement en intern en extern beheer, bij aan het beheersen van klimaatrisico's binnen hun strategieën in publieke en private markten.

PGB Pensioendiensten rapporteert iedere maand over de voortgang van de strategieën rondom duurzaam beleggen en evalueert de (financiële) bijdrage van de uitgesloten titels op basis van het duurzaam beleggen beleid aan het rendement. Daarnaast is sinds 2020 duurzaam beleggen een integraal onderdeel geworden van het beleid. Dit betekent dat er bij iedere belegging rekening wordt gehouden met klimaatrisico's en kansen. Daarnaast wordt bij ieder (nieuw) beleggingsvoorstel meegenomen wat de bijdrage is aan de CO<sub>2</sub>-voetafdruk/reductie.

### 2. Strategie

Het hoofduitgangspunt van ons duurzaam beleggingsbeleid is tweeledig. Enerzijds geloven wij dat duurzaam beleggen kan worden ingezet om klimaatrisico's te beperken. Anderzijds geloven wij dat we op deze manier een positieve impact kunnen hebben op onze omgeving. Met als doel dat onze deelnemers in de toekomst in een sociale, schone en stabiele samenleving van hun pensioen kunnen genieten.

Het beperken van klimaatrisico's doen wij op 2 manieren. We proberen fysieke risico's en transitierisico's te beperken. Fysieke risico's zijn risico's die het gevolg zijn van klimaatverandering zoals bijvoorbeeld hittegolven, stijgende zeespiegels en veranderende neerslagpatronen. Transitierisico's zijn risico's die ontstaan door klimaatverandering te beperken, zoals bijvoorbeeld de transitie van fossiele energie naar duurzame energie. Om in kaart te brengen welke gevolgen klimaatverandering kan hebben voor onze beleggingen, hebben we een scenario-analyse gemaakt. Voor deze scenario-analyse hebben we 3 verschillende scenario's in kaart gebracht. Ieder scenario weerspiegelt verschillende beleidsambities en brengt andere risico's en kansen met zich mee.

- Een scenario waarbij de temperatuur met 2 graden Celsius stijgt, in lijn met het Klimaatakkoord van Parijs. Dit is een ambitieus plan, waarbij overheden een streng beleid moeten voeren om klimaatverandering te beperken. Doordat bedrijven snel moeten reageren om de CO<sub>2</sub>-uitstoot te beperken, zullen in dit scenario naar verwachting de transitierisico's en kansen het grootst zijn. En zullen technologische veranderingen het snelst gaan. Daarbij zullen fysieke risico's in dit scenario het meest beperkt blijven.
- Een scenario waarbij de temperatuur met 3 graden Celsius stijgt. Klimaatverandering en maatregelen om dit te beperken zijn op elkaar afgestemd. In dit scenario verloopt de verandering naar een duurzame samenleving rustiger en meer geanticipeerd. De aanpak van overheden om klimaatverandering tegen te gaan en technologische veranderingen hebben een grotere invloed dan de gevolgen van het fysieke risico.
- Een scenario waarbij de temperatuur met 4 graden Celsius stijgt. In dit scenario wordt ervan uitgegaan dat overheden een beperkt beleid voeren en actie ondernemen om klimaatverandering tegen te gaan. De fysieke risico's in dit scenario zullen het grootst zijn en de transitierisico's het meest beperkt.

De scenario's brengen in kaart wat de mogelijke impact is op onze portefeuille in ongeveer 10 jaar tijd en in 2050. Verder hebben we ook in kaart gebracht welke beleggingscategorieën en sectoren de grootste fysieke en transitierisico's lopen. Binnen onze beleggingscategorieën heeft met name vastgoed een hoog fysiek risico. Binnen de sectoren lopen vooral de olie-, kolen-, elektriciteitscentrales en nutsbedrijven de hoogste risico's. De klimaatmaatregelen die wij nemen om in te spelen op de transitie naar een duurzame samenleving zijn gebaseerd op deze analyse.



Om transitierisico's te beheersen, zijn we bezig om onze CO<sub>2</sub>-voetafdruk te verlagen door zwaar fossiele sectoren in de gehele portefeuille terug te brengen. Voor 2023 willen we onze CO<sub>2</sub>-voetafdruk met 50% hebben verlaagd. Voor fysieke risico's weegt Pensioenfonds PGB mee of er voldoende beheersmaatregelen zijn genomen in een bepaalde regio om deze fysieke risico's te beperken. Momenteel wordt er binnen de beleggingscategorie vastgoed ingespeeld op fysieke klimaatrisico's.

Naast risico's zien wij ook dat klimaatverandering kansen met zich meebrengt om een positieve maatschappelijke bijdrage te leveren. Daarom beleggen wij ook in duurzame ontwikkelingsdoelen (SDG's). Wij hebben hierin 5 focus-SDG's vastgesteld, waarvan klimaat onderdeel is van 2 van onze 5 focus-SDG's ('duurzame en betaalbare energie' en 'klimaatverandering tegengaan'). Per beleggingscategorie kijken we hoe we een positieve bijdrage kunnen leveren aan deze SDG's. Ook investeren we in groene obligaties met een positief risicorendementsprofiel. Hierdoor kunnen we juist profiteren van de energietransitie. In 2022 wordt het beleid voor het beleggen met positieve impact opgeleverd. Hierin vertalen we onze ambitie naar concrete doelstellingen per beleggingscategorie.

### 3. Risicomanagement

Binnen PGB Pensioendiensten zijn portefeuillemanagers verantwoordelijk voor het managen van klimaatgerelateerde risico's en kansen binnen verschillende beleggingscategorieën. De afdeling risicomanagement zorgt voor de periodieke toetsing van de effectiviteit van de klimaatgerelateerde beheersmaatregelen. We volgen hierbij het three-lines-of-defense-model.

Hieronder enkele voorbeelden van hoe wij klimaatrisico's beheersen:

- Binnen de aandelen- en obligatieportefeuille voeren we actief engagement met bedrijven. Pensioenfonds PGB heeft BMO GAM aangesteld om voor haar het engagement- en stembeleid vorm te geven. Ieder jaar worden de thema's geprioriteerd, waarbij het klimaat een specifiek onderdeel is.
- We zetten carbon-risk-analyse-tools in voor euro-obligaties. Hierdoor wordt het risico op waardeverlies bij een abrupte energietransitie beperkt door exposure te beperken naar bedrijven die hier kwetsbaar voor zijn.
- We selecteren vastgoedmanagers die lid zijn van GRESB (Global Real Estate Sustainability Benchmark). Onze huidige vastgoedportefeuille bestaat uit assets met een hoge GRESB-rating, nieuwe vastgoedmanagers worden geselecteerd op een hoge GRESB-rating en bestaande managers worden waar mogelijk aangemoedigd verbeteringen uit te voeren.
- Pensioenfonds PGB heeft zich verbonden aan verschillende initiatieven die helpen om klimaatverandering te beperken. Zo hebben we ons verbonden aan het Klimaatakkoord van Parijs. Dit betekent dat wij de CO<sub>2</sub>-voetafdruk van onze portefeuille met 50% moeten verlagen voor 2030. Wij streven ernaar om dit doel voor 2023 te halen.

### 4. Meeteenheden voor risico's en kansen

Voor klimaatgerelateerde risico's meten we de CO<sub>2</sub>-voetafdruk van de aandelenportefeuille. We streven ernaar om onze CO<sub>2</sub>-voetafdruk voor 2023 met 50% te verlagen. We zijn begonnen met het meten van aandelen, maar willen dit uitbreiden naar alle beleggingscategorieën.

In dit jaarverslag rapporteren we over de trend in de zgn. "carbon intensity". In lijn met de aanbevelingen van de TCFD hanteren we "Weighted Average Carbon Intensity" (WACI) als maatstaf. Deze maatstaf geeft de CO<sub>2</sub>-uitstoot (scope 1 en 2) weer gewogen naar omzet en wordt uitgedrukt in 'tonnen CO<sub>2</sub>-equivalenten/miljoen euro omzet'. Pensioenfonds PGB rapporteert de WACI van de volgende beleggingsportefeuilles: aandelen en bedrijfsobligaties. Deze beleggingen vertegenwoordigen eind 2021 circa 70% van het belegd vermogen van Pensioenfonds PGB. Voor de overige beleggingen beschikken we momenteel over onvoldoende data.

Voor klimaatgerelateerde kansen meten we in welke mate onze impactbeleggingen een positieve maatschappelijke impact hebben. Impactinvesteringen die wij in kaart brengen, zijn: duurzame infrastructuur, alternatieve vastrentende waarden, duurzaam vastgoed en onze bijdrage aan duurzame ontwikkelingsdoelen (SDG's). Ook meten we de bijdrage van onze aandelenportefeuille en credit bijdrage aan de SDG's door ons lidmaatschap aan het SDI Asset Owner Platform.

## Bijlage 2: Rapportagecriteria

Nr	KPI	Rapportagecriteria
1	Uitsluitingen ondernemingen/landen	<p>Pensioenfonds PGB rapporteert in haar Jaarverslag Duurzaam Beleggen het percentage van de marktwaarde van de totale beleggingen, per 31 december 2021, waarvan is vastgesteld dat het geen beleggingen zijn die opgenomen zijn in de uitsluitingenlijst, opgesteld in lijn met het eigen uitsluitingenbeleid. De uitsluitingslijst per 31 december 2021 is te vinden op <a href="https://pensioenfondspgb.nl/duurzaambeleggen">pensioenfondspgb.nl/duurzaambeleggen</a> en wordt periodiek opgesteld in lijn met het eigen uitsluitingenbeleid.</p> <p>Het uitsluitingsbeleid is verwerkt in de uitsluitingslijst en geldt voor bedrijven en landen die niet voldoen aan de criteria voor duurzaam beleggen. Deze criteria zijn vastgelegd in het intern goedgekeurde beleid. Dit beleid is gebaseerd op de Tien Principes van de Verenigde Naties (VN), aangevuld met het wettelijke verbod op beleggingen in bepaalde controversiële wapens en ingestelde sancties door de VN of de Europese Unie (EU). Daarnaast heeft Pensioenfonds PGB zelf een aantal categorieën uitgesloten van beleggingen, onder andere gebaseerd op deelnemersonderzoek of risicoanalyse. De meest recente uitsluitingenlijst wordt gepubliceerd op de website van Pensioenfonds PGB.</p> <p>Beleggingen worden uitgesloten als ze:</p> <ul style="list-style-type: none"> <li>- Een of meerdere van de Tien Principes van de VN overtreden</li> <li>- Meer dan een kwart van hun omzet halen uit tabaksproducten</li> <li>- Betrokken zijn bij productie of handel in controversiële wapens met uitzondering van kernwapens die onder het non-proliferatieverdrag vallen</li> <li>- Vuurwapens maken voor of verkopen aan burgers</li> <li>- Meer dan een kwart van hun omzet of de elektriciteitswinning uit kolen, schaliegas en/of teerzandolie halen.</li> <li>- Niet (meer) voldoen aan internationale sancties ingesteld door de Europese Unie (EU) of Verenigde Naties (in het geval van staatsobligaties).</li> </ul> <p>Elk kwartaal bekijkt een onafhankelijk onderzoeksbureau (Sustainalytics) voor Pensioenfonds PGB welke bedrijven en landen niet (meer) voldoen aan de uitsluitingscriteria van Pensioenfonds PGB. Vervolgens worden deze ondernemingen en landen uit de benchmarks gehaald van de portefeuilles die worden bekeken op uitsluitingen. Op dagbasis beoordeelt Pensioenfonds PGB de portefeuilles tegen deze benchmarks. Wordt er geïnvesteerd in een aandeel of land dat op de uitsluitingenlijst staat, dan ontstaat er een breach.</p> <p>Als Pensioenfonds PGB aandelen of obligaties van deze ondernemingen in bezit heeft, worden deze verkocht. De meting wordt gedaan op exposures in mandaten. Aangezien Pensioenfonds PGB geen invloed heeft op het beleid van fondsen, wordt geen doorkijk toegepast. Het kan dus voorkomen dat er in beleggingsfondsen aandelen worden gehouden die op de uitsluitingenlijst staan.</p> <p>Pensioenfonds PGB volgt de sanctielijsten van de EU en de VN. Dat betekent dat staatsobligaties in die landen worden uitgesloten.</p>
2	Klimaatbeleid	<p>In het Jaarverslag Duurzaam Beleggen rapporteert Pensioenfonds PGB over de CO<sub>2</sub> uitstoot ten opzichte van het basisjaar (op 31 december 2018), voor de categorieën aandelen en bedrijfsobligaties.</p> <p>Dit doet ze door de trend in de “carbon intensity” te meten. In lijn met de aanbevelingen van de TCFD wordt “Weighted Average Carbon Intensity” (WACI) als</p>



		<p>maatstaf gehanteerd. Deze maatstaf geeft de CO<sub>2</sub>-uitstoot weer gewogen naar omzet en wordt uitgedrukt in ‘tonnen CO<sub>2</sub>-equivalenten/miljoen euro omzet’. De WACI voor de gehele portefeuille wordt berekend door een gewogen gemiddelde WACI te berekenen op basis van de marktwaarden.</p> <p>De formule voor het berekenen van de WACI per onderneming is als volgt:  <math>WACI_{(onderneming A)} = \text{Tonnen CO}_2 \text{ equivalenten} / \text{miljoen euro omzet}</math></p> <p>De formule voor het berekenen van de WACI voor de gehele portefeuille is  <math>WACI_{(Pensioenfonds PGB)} = WACI_{(onderneming A)} * (\text{marktwaarde aandelen PGB in onderneming A} / \text{Marktwaarde totale portefeuille PGB}) + WACI_{(onderneming B)} * (\text{marktwaarde aandelen PGB in onderneming B} / \text{Marktwaarde totale portefeuille PGB}) \dots\dots)</math></p> <p>Deze KPI heeft betrekking op t CO<sub>2</sub>e. De benodigde t CO<sub>2</sub>e data wordt aangeleverd door Sustainalytics.</p>
3	<p>Betrokkenheid door engagement en stemmen</p> <p>Actief positieve invloed uitoefenen op bedrijven door bedrijven aan te sporen om duurzaam te ondernemen en maatschappelijk verantwoorde beleggingsonderwerpen onder de aandacht te brengen.</p> <p>Bedrijven aansporen om duurzaam te ondernemen en maatschappelijk verantwoorde beleggingsonderwerpen onder de aandacht te brengen door te stemmen</p>	<p>Pensioenfonds PGB kan als belegger invloed uitoefenen op het duurzame gedrag van bedrijven. Om die reden heeft Pensioenfonds PGB een betrokkenheidsbeleid, wat betekent dat met bedrijven in gesprek wordt gegaan (engagement) of dat er wordt gestemd op aandeelhoudersvergaderingen.</p> <p>Pensioenfonds PGB rapporteert in het Jaarverslag Duurzaam Beleggen over haar engagement en stem-programma’s. Er wordt gerapporteerd over:</p> <ul style="list-style-type: none"> <li>- Het totaal aantal gevoerde engagements in de portefeuille in het verslagjaar</li> <li>- Het totaal aantal uitgebrachte stemmen in de portefeuille in het verslagjaar</li> </ul> <p>De uitvoering van engagement en stemmen heeft Pensioenfonds PGB uitbesteed aan BMO Global Asset Management (BMO). BMO is één van de grootste aanbieders van engagement en stemmen. Speciaal voor grote institutionele investeerder heeft ze het Responsible Engagement Overlay programma. De stemprogramma’s zijn van toepassing op de ondernemingen waarvan Pensioenfonds PGB aandelen heeft. De engagement programma’s op de ondernemingen waarin Pensioenfonds PGB aandelen en obligaties heeft.</p> <p>Het bestuur van Pensioenfonds PGB benoemt jaarlijks een aantal thema’s die ze relevant vindt om te adresseren. BMO stemt haar stem- en engagement programma’s op deze thema’s af.</p> <p>Als er een aandeelhoudersvergadering plaatsvindt krijgt PGB als aandeelhouder een aankondiging dat er over onderwerpen gestemd kan worden. BMO bereidt de stem-instructie voor en PGB’s custodian Northern Trust verwerkt deze door Broadridge. Broadridge is een wereldwijde aanbieder van proxy voting in brede zin, in dit geval verwerkt zij stemmen en rapporteert over de uitslagen. BMO genereert de data die in het jaarverslag wordt gebruikt direct vanuit de rapportagefunctie van Broadridge.</p> <p>Als er een mogelijkheid is om dialoog aan te gaan. Dan doet BMO dit namens Pensioenfonds PGB, deze dialoog geldt als criterium voor opname in het jaarverslag. BMO rapporteert elk kwartaal aan Pensioenfonds PGB. BMO kent drie soorten engagement:</p> <ul style="list-style-type: none"> <li>- Prioriteits engagement</li> <li>- Thema engagement</li> <li>- Reactief engagement</li> </ul>

4	<p>SDG</p> <p>Kansen benutten om met directe investeringen een goed rendement te behalen én een positieve maatschappelijke bijdrage te leveren.</p>	<p>Pensioenfonds PGB zet in op een verhoging van Sustainable Development Goals (SDG's) - gerelateerde beleggingen in haar portefeuilles, met als doel een bijdrage te leveren aan het behalen van de Duurzame Ontwikkelingsdoelen (SDG's) van de Verenigde Naties. Pensioenfonds PGB heeft van de 17 SDG's de focus gelegd op de volgende:</p> <ul style="list-style-type: none"> <li>- 3. Goede gezondheid en welzijn</li> <li>- 7. Betaalbare en duurzame energie</li> <li>- 8. Eerlijk werk en economische groei</li> <li>- 9. Industrie, innovatie en infrastructuur</li> <li>- 13. Klimaatactie</li> </ul> <p>Pensioenfonds PGB rapporteert de marktwaarde van de beleggingen per 31 december 2021, die volgens de door haarzelf gestelde criteria, tellen als SDG investering en het percentage van de, als SDG investering gerekende, beleggingen ten opzichte van de totale marktwaarde van de beleggingen. De criteria voor SDG investering zijn als volgt:</p> <ul style="list-style-type: none"> <li>- Beursgenoteerde aandelen: Voor beursgenoteerde aandelen worden de criteria van de SDI AOP gevolgd. SDI- AOP (Sustainable Development Investments – Asset Owner Platform) is een, onder andere door APG opgericht platform, dat bedrijven beoordeelt op hun bijdrage aan SDG's. Via dit platform verkrijgt Pensioenfonds PGB een dataset met de bijdrage van ondernemingen aan de 17 SDG's. De waarde van aandelen in ondernemingen die meer dan 10% van hun omzet realiseren in 1 of meer van de SDG's, wordt gerapporteerd in het MVB-jaarverslag.</li> </ul> <p>Voor de categorieën Infrastructuur en Vastgoed, zijn criteria bepaald om de investering als "impact belegging" te classificeren.</p> <ul style="list-style-type: none"> <li>- Infrastructuur/Vastgoed: een GRESB score van tenminste 4 van de 5 sterren. GRESB levert een dataset met ESG data voor, onder andere, illiquide fondsbeleggingen.</li> <li>- Vastrentende beleggingen: Hiervoor wordt een indicator uit Bloomberg gebruikt. Obligaties en leningen die bij het veld GREEN_BOND_LOAN_INDICATOR de indicatie YES krijgen, investeren de opbrengsten van de obligaties en leningen in groene projecten of activiteiten die de gevolgen van klimaatverandering mitigeren of andere duurzame activiteiten. Bloomberg is een wereldwijd leidend platform voor het verkrijgen van marktdata.</li> </ul>
5	<p>Compliance met stakeholder engagement beleid:</p> <p>Een breed draagvlak creëren en behouden voor ons duurzaam beleggen beleid.</p>	<p>Er wordt transparantie geboden of er gedurende het verslagjaar tenminste één contactmoment is geweest met zowel deelnemers, werkgevers, Raad van Toezicht, en Verantwoordingsorgaan over duurzaam beleggen.</p> <p>Pensioenfonds PGB heeft een onderzoek gedaan naar de mening van haar deelnemers over duurzaam beleggen. Pensioenfonds PGB rapporteert over het aantal deelnemers dat een vragenlijst heeft ontvangen en het aantal respondenten. De uitkomsten en conclusies zijn vastgelegd in het rapport van het externe bureau dat dit onderzoek voor Pensioenfonds PGB heeft uitgevoerd.</p> <p>Daarnaast rapporteert Pensioenfonds PGB over de commissies en ledenvergaderingen waarin over duurzaam beleggen is gesproken. Het criterium voor vermelden in het jaarverslag, is de vastlegging van het onderwerp duurzaam beleggen in de notulen van de verschillende vergaderingen, zoals diverse sectorcommissies, bestuursvergaderingen en verantwoordingsorganen.</p>

## **Bijlage 3: limited assurance KPMG**

## Assurance-rapport van de onafhankelijke accountant

Aan: het bestuur van Stichting Pensioenfonds PGB

### Onze conclusie

Wij hebben geselecteerde duurzaamheidsindicatoren in het Jaarverslag Duurzaam Beleggen 2021 (hierna: het Verslag) van Stichting Pensioenfonds PGB (hierna: PGB) te Amstelveen voor het jaar eindigend op 31 december 2021 beoordeeld. Een beoordeling is gericht op het verkrijgen van een beperkte mate van zekerheid.

Op grond van onze werkzaamheden is ons niets gebleken op basis waarvan wij zouden moeten concluderen dat de geselecteerde duurzaamheidsindicatoren in het Verslag niet, in alle van materieel belang zijnde aspecten, is opgesteld in overeenstemming met de rapportagecriteria zoals toegelicht in de sectie 'Rapportagecriteria' van dit assurance-rapport.

De geselecteerde duurzaamheidsindicatoren zijn de volgende:

- Het percentage van de marktwaarde van de totale beleggingen, per 31 december 2021, waarvan is vastgesteld dat niet wordt belegd in beleggingen op de uitsluitingenlijst;
- Het reductie percentage in de CO<sub>2</sub>e uitstoot gerealiseerd ten opzichte van het bepaalde referentiepunt;
- Het totaal aantal gevoerde engagements in de portefeuille in 2021;
- Het totaal aantal uitgebrachte stemmen in de portefeuille in 2021;
- Het percentage van de marktwaarde van de beleggingen per 31 december 2021, die volgens de door de stichting gestelde criteria, tellen als SDG investering;
- Of er gedurende het jaar tenminste één contactmoment is geweest met zowel deelnemers, werkgevers, Raad van Toezicht, en Verantwoordingsorgaan over duurzaam beleggen.

### De basis van onze conclusie

Wij hebben onze beoordeling van de geselecteerde duurzaamheidsindicatoren verricht in overeenstemming met Nederlands recht, waaronder de Nederlandse Standaard 3000A 'Assurance-opdrachten anders dan opdrachten tot controle of beoordeling van historische financiële informatie (attest-opdrachten)'. Onze verantwoordelijkheden op grond hiervan zijn beschreven in de sectie 'Onze verantwoordelijkheden voor de beoordeling van het Verslag'.

Wij zijn onafhankelijk van PGB zoals vereist in de 'Verordening inzake de onafhankelijkheid van accountants bij assurance-opdrachten' (ViO) en andere relevante onafhankelijkheidsregels in Nederland. Daarnaast hebben wij voldaan aan de 'Verordening gedrags- en beroepsregels accountants' (VGBA).

Wij vinden dat de door ons verkregen assurance-informatie voldoende en geschikt is als basis voor onze conclusie.

KPMG Accountants N.V., een naamloze vennootschap ingeschreven in het handelsregister in Nederland onder nummer 33263683, is lid van het KPMG-netwerk van zelfstandige ondernemingen die verbonden zijn aan KPMG International Limited, een Engelse entiteit.

Dit onafhankelijke assurance-rapport voor het 'Jaarverslag Duurzaam Beleggen 2021' van Stichting Pensioenfonds PGB is onderdeel van de brief d.d. 2 mei 2022 met referentie A2200026091 MF/TH/mk

### **Rapportagecriteria**

De geselecteerde duurzaamheidsindicatoren dienen gelezen en begrepen te worden samen met de rapportagecriteria. PGB is verantwoordelijk voor het selecteren en toepassen van deze rapportagecriteria, rekening houdend met de van toepassing zijnde wet- en regelgeving met betrekking tot verslaggeving.

De gehanteerde rapportagecriteria voor het opstellen van de informatie over geselecteerde duurzaamheidsindicatoren zijn toegelicht in de sectie 'Rapportagecriteria' van het Verslag.

### **Beperkingen in de reikwijdte van onze beoordeling**

De verwijzingen naar externe bronnen of websites in het Verslag maken geen onderdeel uit van de informatie die door ons is beoordeeld. Wij verstrekken derhalve geen zekerheid over deze informatie.

In het Verslag is toekomstgerichte informatie opgenomen in de vorm van ambities, strategie, plannen, verwachtingen en risico-inschattingen. Inherent aan toekomstgerichte informatie is dat de werkelijke uitkomsten in de toekomst onzeker zijn. Wij geven geen zekerheid bij de veronderstellingen en de haalbaarheid van de in het Verslag opgenomen toekomstgerichte informatie.

### **Verantwoordelijkheden van het Bestuur voor de geselecteerde duurzaamheidsindicatoren**

Het bestuur is verantwoordelijk voor het opstellen van de geselecteerde duurzaamheidsindicatoren in overeenstemming met de gehanteerde rapportagecriteria zoals toegelicht in de sectie 'Rapportagecriteria'. Het bestuur is ook verantwoordelijk voor een zodanige interne beheersing die het bestuur noodzakelijk acht om het opmaken van het Verslag mogelijk te maken zonder afwijkingen van materieel belang als gevolg van fraude of fouten.

### **Onze verantwoordelijkheden voor de beoordeling van de geselecteerde duurzaamheidsindicatoren**

Onze verantwoordelijkheid is het zodanig plannen en uitvoeren van een beoordeling dat wij daarmee voldoende en geschikte assurance-informatie verkrijgen voor de door ons af te geven conclusie.

De werkzaamheden die worden verricht bij het verkrijgen van een beperkte mate van zekerheid zijn gericht op het vaststellen van de plausibiliteit van informatie en variëren in aard en timing van, en zijn ook geringer in omvang, dan die bij een assurance-opdracht gericht op het verkrijgen van een redelijke mate van zekerheid. De mate van zekerheid die wordt verkregen bij een beoordeling is daarom ook aanzienlijk lager dan de zekerheid die wordt verkregen bij een controle.

Afwijkingen kunnen ontstaan als gevolg van fraude of fouten en zijn materieel indien redelijkerwijs kan worden verwacht dat deze, afzonderlijk of gezamenlijk, van invloed kunnen zijn op de beslissingen die gebruikers op basis van deze verantwoord beleggen informatie nemen. De materialiteit beïnvloedt de aard, timing en omvang van onze beoordelingswerkzaamheden en de evaluatie van het effect van onderkende afwijkingen op onze conclusie.

Wij passen de 'Nadere voorschriften kwaliteitssystemen' toe. Op grond daarvan beschikken wij over een samenhangend stelsel van kwaliteitsbeheersing inclusief vastgelegde richtlijnen en procedures inzake de naleving van ethische voorschriften, professionele standaarden en andere relevante wet- en regelgeving.

Wij hebben deze beoordeling professioneel kritisch uitgevoerd en hebben waar relevant professionele oordeelsvorming toegepast in overeenstemming met de Nederlandse Standaard 3000A, ethische voorschriften en de onafhankelijkheidseisen.

Onze beoordeling bestond onder andere uit:

- Het uitvoeren van een omgevingsanalyse en het verkrijgen van inzicht in de relevante thema's en kwesties op het gebied van verantwoord beleggen en de kenmerken van de organisatie;
- Het evalueren van de geschiktheid van de gebruikte rapportagecriteria, de consistente toepassing hiervan en de toelichtingen die daarover in het Verslag staan. Dit omvat het evalueren van de uitkomsten van de dialoog met belanghebbenden en het evalueren van de redelijkheid van schattingen door het bestuur;
- Het verkrijgen van inzicht in de rapporteringsprocessen die ten grondslag liggen aan de gerapporteerde informatie, inclusief het op hoofdlijnen kennis nemen van de interne beheersingsmaatregelen, voor zover relevant voor onze beoordeling;
- Het identificeren van gebieden in het Verslag met een hoger risico op misleidende of onevenwichtige informatie of afwijkingen van materieel belang als gevolg van fouten of fraude. Het op basis van deze risico-inschatting bepalen en uitvoeren van verdere werkzaamheden gericht op het vaststellen van de plausibiliteit van de informatie in het Verslag. Deze werkzaamheden bestonden onder meer uit:
  - Het afnemen van interviews met relevante medewerkers verantwoordelijk voor het duurzaam beleggingsbeleid en de prestaties;
  - Het afnemen van interviews met relevante medewerkers verantwoordelijk voor het aanleveren van informatie voor, het uitvoeren van interne controles op, en de consolidatie van gegevens in de informatie;
  - Het verkrijgen van assurance-informatie dat de informatie in het Verslag aansluit op de onderliggende administraties van de organisatie;
  - Het op basis van beperkte deelwaarnemingen beoordelen van relevante interne en externe documentatie.
- Het overwegen of de informatie in het Verslag als geheel, inclusief de daarin opgenomen toelichtingen het beeld weergeeft in relatie tot het doel van de gehanteerde rapportagecriteria.

Wij communiceren met het Bestuur over onder andere de geplande reikwijdte en timing van de beoordeling en over de significante bevindingen die uit onze beoordeling naar voren zijn gekomen.

Amstelveen, 4 juli 2022  
KPMG Accountants N.V.

M. Frikkee RA  
Partner

pensioenfonds



**Jaarverslag duurzaam beleggen 2021**  
**Pensioenfonds PGB**

.....

Prof. E.M. Meijerslaan 2 - 1183 AV Amstelveen  
Postbus 2311 - 1180 EH Amstelveen

 [pensioenfondspgb.nl](https://pensioenfondspgb.nl)

 020 541 84 18

